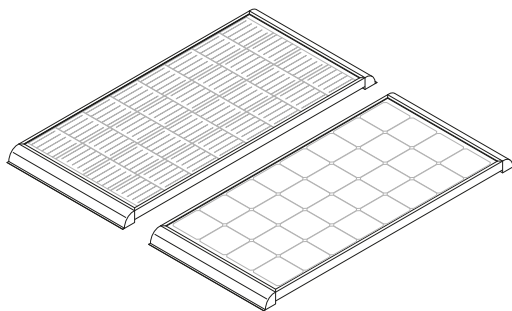


POWER & CONTROL

SOLAR PANEL



BS 115WP, BS 165WP, BS 185WP, BS 230WP, PSM 85WP, PSM 100WP, PSM 100WP-S, PSM 120WP, PSM 150WP, PSM 175 WP

EN	Solar panel Installation and Operating manual.....	3	SK	Solárny panel Návod na montáž a uvedenie do prevádzky.....	212
DE	Solarmodul Montage- und Bedienungsanleitung.....	20	CS	Solární panel Návod k montáži a obsluze.....	229
FR	Panneau solaire Instructions de montage et de service.....	38	HU	Napelem Szerelési és használati útmutató.....	246
ES	Solar panel Instrucciones de montaje y de uso.....	56	HR	Solarni panel Upute za montažu i rukovanje.....	263
PT	Painel solar Instruções de montagem e manual de instruções.....	73	TR	Güneş paneli Montaj ve Kullanım Kılavuzu.....	280
IT	Pannello solare Istruzioni di montaggio e d'uso.....	91	SL	Solarna plošča Navodila za montažo in uporabo.....	297
NL	Zonnepaneel Montagehandleiding en gebruiksaanwijzing.....	108	RO	Panou fotovoltaic Manual de instalare și de utilizare.....	314
DA	Solpanel Monterings- og betjeningsvejledning.....	126	BG	Соларен панел Ръководство за инсталация и работа.....	332
SV	Solpanel Monterings- och bruksanvisning.....	143	ET	Päikesepaneel Paigaldus- ja kasutusjuhend.....	350
NO	Solcellepanel Monterings- og bruksanvisning.....	160	EL	Ηλιακό πάνελ Εγχειρίδιο τοποθέτησης και χρήσης.....	367
FI	Aurinkopaneeli Asennus- ja käyttöohje.....	177	LT	Saulės baterija Montavimo ir naudojimo vadovas.....	386
PL	Panel fotowoltaiczny Instrukcja montażu i obsługi.....	194	LV	Saules panelis Uzstādīšanas un lietošanas rokasgrāmata.....	403

Copyright

© 2023 Dometic Group. The visual appearance of the contents of this manual is protected by copyright and design law. The underlying technical design and the products contained herein may be protected by design, patent or be patent pending. The trademarks mentioned in this manual belong to Dometic Sweden AB. All rights are reserved.

Dansk

1	Vigtige henvisninger.....	126
2	Forklaring af symboler.....	126
3	Sikkerhedshenvisninger.....	127
4	Målgruppe.....	129
5	Leveringsomfang.....	129
6	Tilbehør.....	129
7	Korrekt brug.....	130
8	Teknisk beskrivelse.....	131
9	Installation af solpanelet.....	131
10	Betjening.....	139
11	Rengøring og vedligeholdelse.....	139
12	Udbedring af fejl.....	140
13	Bortskaffelse.....	141
14	Garanti.....	141
15	Tekniske data.....	141

1 Vigtige henvisninger

Læs og følg alle disse anvisninger, retningslinjer og advarsler i denne produktvejledning grundigt for at sikre, at du altid installerer, bruger og vedligeholder produktet korrekt. Disse anvisninger SKAL opbevares sammen med dette produkt.

Ved at benytte produktet bekræfter du hermed, at du har læst alle anvisninger, retningslinjer og advarsler grundigt, og at du forstår og er indforstået med de vilkår og betingelser, der er fastlagt heri. Du er indforstået med kun at bruge dette produkt til det beregnede formål og anvendelse i overensstemmelse med anvisningerne, retningslinjerne og advarslerne i denne produktvejledning samt i overensstemmelse med alle de gældende love og forskrifter. Manglende læsning og ignorering af disse anvisninger og advarsler kan medføre kvæstelser på dig selv og andre, skade på dit produkt eller skade på anden ejendom i nærheden. Der tages forbehold for eventuelle ændringer og opdateringer af denne produktvejledning samt anvisningerne, retningslinjerne og advarslerne samt den tilhørende dokumentation. Se documents.domestic.com for de nyeste produktinformationer.

2 Forklaring af symboler



FARE!

Angiver en farlig situation, som medfører dødsfald eller alvorlig kvæstelse, såfremt den ikke undgås.



ADVARSEL!

Angiver en farlig situation, som kan medføre dødsfald eller alvorlig kvæstelse, såfremt den ikke undgås.



FORSIGTIG!

Angiver en farlig situation, som kan medføre mindre eller lette kvæstelser, såfremt den ikke undgås.



VIGTIGT!

Angiver en situation, som kan medføre materielle skader, såfremt den ikke undgås.



Bemærk Supplerende informationer om betjening af produktet.

3 Sikkerhedshenvisninger

Grundlæggende sikkerhed

Overhold også sikkerhedshenvisningerne og bestemmelser, der er udstedt af køretøjsproducenten og autoriserede værksteder.



ADVARSEL! Fare for elektrisk stød

Manglende overholdelse af disse advarsler kan medføre dødelige eller alvorlige kvæstelser.

- Solpaneler genererer jævnstrøm og er elektricitetskilder, når de udsættes for sollys eller andre lyskilder. Du må ikke berøre spændingsførende dele på solpanelet, som f.eks. klemmerne, da det kan medføre forbrændinger, gnister og dødeligt elektrisk stød uanset, om modulet er tilsluttet eller afbrudt.
- Du må ikke installere solpanelerne, når solpanelerne udsættes for sollys eller andre lyskilder. Dæk alle solpaneler til med et opakt klæde eller materiale for at undgå, at der produceres elektricitet, når solpanelernes installeres eller der arbejdes på dem.
- Solpanelet må kun installeres og fjernes af fagfolk.
- Solpanelet må ikke anvendes, hvis en komponent er synlig beskadiget.
- Hvis dette apparats strømkabel er beskadiget, skal det udskiftes af producenten, en servicerepræsentant eller en tilsvarende uddannet person for at forhindre farer.
- Solpanelet må kun repareres af fagfolk. Ukorrekte reparationer kan medføre betydelige farer.

Hvis du afmonterer apparatet:

- Løsn alle forbindelser.
- Kontrollér, at der ikke findes spænding på nogen af ind- og udgangene.
- Anvend kun tilbehør, der anbefales af producenten.
- Ingen af komponenterne må på nogen måde ændres eller tilpasses.



ADVARSEL! Fare for kvæstelser

Manglende overholdelse af disse advarsler kan medføre dødelige eller alvorlige kvæstelser.

Når solpaneler udsættes for direkte sollys kan de varme op til en temperatur på op til 70 °C (158 °F). Undlad at komme i kontakt med solpanelernes overflade for at undgå forbrændinger.



ADVARSEL! Sundhedsfare

Manglende overholdelse af disse advarsler kan medføre dødelige eller alvorlige kvæstelser.

- Dette apparat kan anvendes af børn over 8 år og personer med reducerede fysiske, sans- eller mentale evner eller uden erfaring eller viden, hvis de er under opsyn eller blev instrueret i sikker brug af apparatet og forstår de involverede farer.
- **El-apparater er ikke legetøj!** Opbevar og anvend apparatet uden for meget unge børns rækkevidde.
- Børn skal overvåges for at sikre, at de ikke leger med apparatet.
- Rengøring og vedligeholdelse må ikke udføres af børn uden opsyn.

**VIGTIGT! Fare for beskadigelse**

- Sørg for, at andre genstande **ikke kan** forårsage en kortslutning i apparatets kontakter.
- Kontrollér, at de negative og positive poler **aldrig** kommer i kontakt med hinanden.
- Du må ikke træde på eller læne dig mod solpanelerne.
- Udsæt ikke solpanelernes glas eller bagpanel for kraftig belastning, da dette kan ødelægge celler eller forårsage mikrovævner.
- Opbevar solpanelet et sikkert sted før monteringen eller efter afmonteringen. Beskyt solpanelerne mod at vælte eller falde ned.

Sikker installering af apparatet**FARE! Eksplosionsfare**

Manglende overholdelse af disse advarsler medfører dødelige eller alvorlige kvæstelser. Monter aldrig apparatet i områder, hvor der er fare for en gas- eller støvekspllosion.

**ADVARSEL! Fare for kvæstelser**

Manglende overholdelse af disse advarsler kan medføre dødelige eller alvorlige kvæstelser. Hvis du installerer solpanelet på et tag:

- Du må ikke foretage installationen og monteringen i kraftig vind.
- Beskyt dig selv og andre personer mod at falde ned.
- Forebyg, at eventuelle genstande falder ned.
- Sørg for at sikre arbejdsområdet, så ingen personer kan komme til skade.

**VIGTIGT! Fare for beskadigelse**

Ukorrekt monterede solpaneler kan blive løse og falde ned. Du må ikke bruge silikone eller andre klæbemidler end de anbefalede med henblik på at sikre optimal klæbeevne.

Sikkerhed under elektrisk tilslutning af apparatet**ADVARSEL! Fare for elektrisk stød**

Manglende overholdelse af disse advarsler kan medføre dødelige eller alvorlige kvæstelser.

- Den elektriske installation må kun tilsluttes af fagfolk i henhold til de nationale forskrifter. Ved ukorrekt tilslutning kan der opstå betydelige farer.
- Når der arbejdes på elektriske anlæg, skal det kontrolleres, at der er nogen i nærheden, som kan hjælpe i et nødstilfælde.
- Overhold de anbefalede kabeltværnsnit.
- Før kablerne, så de ikke kan blive beskadiget af døre eller hjulmen. Klemte ledninger kan føre til livsfarlige kvæstelser.

**VIGTIGT! Fare for beskadigelse**

- Du må ikke overskride mærkestrømmen og -spændingen for styreenheden til solcelleladning. Installer kun solpaneler op til den anvendte mærkeeffekt for styreenheden til solcelleladning. Hvis dit solcellesystem overskrider disse mærkeværdier, skal du kontakte din forhandler med henblik på en egnet styreenhed til solcelleladning.
- Anvend tomme rør eller ledningsgennemføringer, når ledninger skal føres gennem pladevægge eller andre vægge med skarpe kanter.
- Du må **ikke** føre 230 V-netkablet og 12 V^{DC}-kablet i den samme kabelkanal.

- Før **ikke** ledningerne løst eller med skarpe knæk.
- Fastgør kablerne sikkert.
- Træk ikke i kablerne.

Sikkerhed under anvendelse af apparatet



FARE! Fare for elektrisk stød

Manglende overholdelse af disse advarsler medfører dødelige eller alvorlige kvæstelser. Tag aldrig fat i uisolerede ledninger med bare hænder.



ADVARSEL! Fare for kvæstelser

Manglende overholdelse af disse advarsler kan medføre dødelige eller alvorlige kvæstelser. Kontrollér, om solpanelerne sidder sikkert fast på taget før hver køretur og regelmæssigt under hver tur. Et ukorrekt monteret solpanel kan falde ned under turen og kvæste andre trafikanter.



FORSIGTIG! Eksplosionsfare

Manglende overholdelse af disse advarsler kan medføre mindre eller moderate kvæstelser. Du må **ikke** anvende apparatet under følgende betingelser:

- i nærheden af aggressive dampe
- i nærheden af brændbare materialer
- i områder med eksplosionsfare



VIGTIGT! Fare for beskadigelse

Undgå kraftige rystelser og vibrationer under kørslen.

4 Målgruppe



Den mekaniske og elektriske installation og opsætning af apparatet skal udføres af en kvalificeret tekniker, som har godtgjort sine evner og sit kendskab med henblik på konstruktion og betjening af køretøjsmekanisk udstyr og installationer, og som er bekendt med de gældende nationale forskrifter, hvor udstyret skal installeres og/eller anvendes, og som har modtaget sikkerhedsuddannelse med henblik på at kunne identificere og undgå de involverede farer.

5 Leveringsomfang

Beskrivelse	Antal
Solpanel	1
Monterings- og betjeningsvejledning	1

6 Tilbehør

Betegnelse	Art.nr.
Tagkanal PST, hvid	9620008440

Betegnelse	Art.nr.
Tagkanal PST-B, sort	9620008476
Kabelforskrning PG 13, hvid (til kabler fra 6 ... 12 mm)	9620008158
Kabelforskrning PG 13-B, sort (til kabler fra 6 ... 12 mm)	9620008448
Kabelforskrning PG 9, sølv (til kabler fra 4 ... 8 mm)	9620008302
Kabelforskrning PG 9-B, sort (til kabler fra 4 ... 8 mm)	9620008253
Styreenhed til solcelleladning SUNCONTROL2 SCE 320	9620008415
Styreenhed til solcelleladning SUNCONTROL2 SCE 320B	9620008150
Styreenhed til solcelleladning SUNCONTROL2 SCE 360	9620008201
Styreenhed til solcelleladning SUNCONTROL2 SCE 360B	9620008406

7 Korrekt brug

Solpanelet er beregnet til at omforme sollys til jævnstrøm (DC) til at oplade genopladelige 12 V-batterier i køretøjer eller både under kørsel/sejlads eller forsyne dem med en vedligeholdelsesspænding med henblik på effektgenerering. Batterieffekten kan desuden anvendes som en stabil effektforsyning til at anvende DC-forsyede apparater, der er tilsluttet batteriet.

Solpanelet er egnet til:

- Installation på campingvogne og autocampere
- Stationær eller mobil brug
- Ekstreme driftsbetingelser (ekspeditionsbrug)
- Vindhastigheder op til 225 km/h

Solpanelet er **ikke** egnet til:

- Netdrift
- Bærbare anvendelser

Energiudgangseffekten for de tilsluttede solpaneler må ikke overskride den maksimale udgangseffekt, der er oplyst i de tekniske data.

Dette produkt er kun egnet til dets beregnede formål og anvendelse i overensstemmelse med disse anvisninger.

Denne vejledning giver dig oplysninger om, hvad der er nødvendigt med henblik på en korrekt montering og/eller drift af produktet. Dårlig montering og/eller ukorrekt drift eller vedligeholdelse medfører utilstrækkelig ydeevne og mulige fejl.

Producenten påtager sig intet ansvar for kvæstelser eller skader i forbindelse med produktet, der skyldes:

- ukorrekt samling eller forbindelse inklusive for høj spænding
- ukorrekt vedligeholdelse eller brug af uoriginale reservedele, der ikke stammer fra producenten
- ændringer på produktet uden udtrykkelig tilladelse fra producenten
- brug til andre formål end dem, der er beskrevet i vejledningen.

Dometic forbeholder sig ret til at ændre produktets udseende og produktspecifikationer.

8 Teknisk beskrivelse

Monteringsrammen er integreret i solpanelets ramme. Tagmonteringsstøtterne i siden klæbes på køretøjets tag uden at bore.

Solcellesystemet kan udvides med flere solpaneler med samme effekt. Styreenheden til solcelleladning (tilbehør) er tilsluttet mellem solpanelerne og batteriet for at sikre den korrekte lade strøm for batterierne og for at beskytte batterierne mod spænding og dybafledning.

9 Installation af solpanelet



ADVARSEL! Fare for elektrisk stød

Dæk alle solpaneler helt med et opakt materiale under installationen for at undgå, at der genereres elektricitet.



VIGTIGT! Fare for beskadigelse

Kontrollér, at samleboxen (tilbehør) og tagkanalen (tilbehør) er tætnet korrekt, og at tagkanalen er limet fast på taget, så der ikke kan trænge fugtighed ind i samleboxen eller gennem taget.

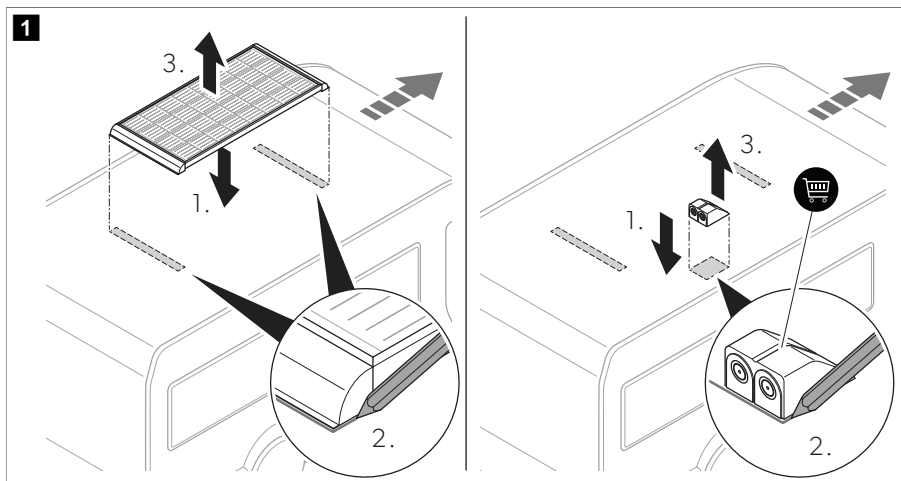
Installationssted

Vær opmærksom på følgende, når du vælger installationsstedet:

- Monteringsoverfladen skal være lige og stabil nok til at holde solpanelet.
- Kontrollér, at den pågældende monteringsflade har tilstrækkelig dimensionering.
- Kontrollér, at der er plads nok til at få adgang til solpanelerne eller andre fastgjorte komponenter i forbindelse med fremtidig vedligeholdelse.
- Kontrollér, at alle eksisterende ventilationsåbninger på køretøjet og solpanelets ventilation bagtil eller er blokerede.
- Skygge kan nedsætte solcellesystemets ydeevne. Kontrollér, at fastgjorte komponenter, som klimaanlæg eller åbnede satellitantenner ikke skygger for solpanelerne.
- Vælg et sted med direkte sollys for optimal ydeevne.
- Anbring flere solpaneler så tæt på hinanden som muligt.
- Du må ikke lime tagmonteringsstøtterne i siden eller tagkanalerne på gummierede overflader (f.eks. udvendige lister), da det ikke kan garanteres, at limen klæber sikkert nok på disse.

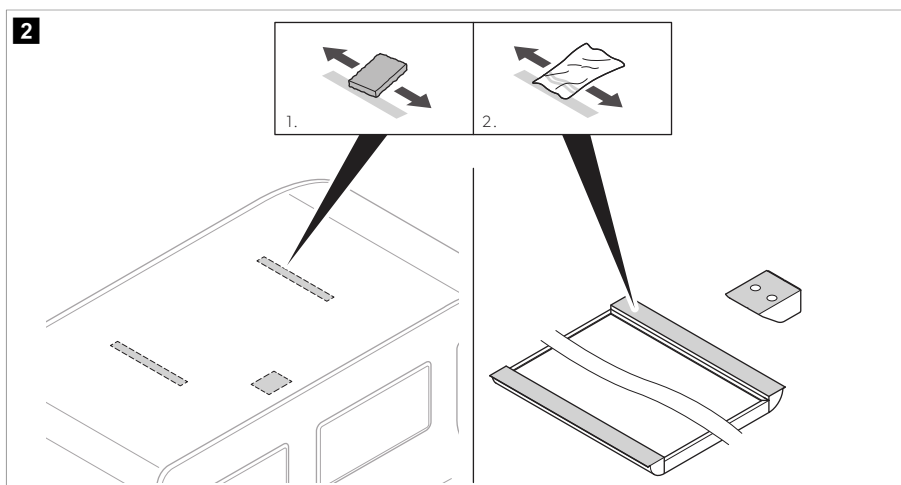
Forberedelse af installationen

1. Markér klæbefladerne.



2. Slib klæbefladerne med slibende fleece (1, fig. 2 på side 132).

3. Rengør klæbefladerne (2, fig. 2 på side 132).



Montering af solpanelet



ADVARSEL! Fare for kvæstelser

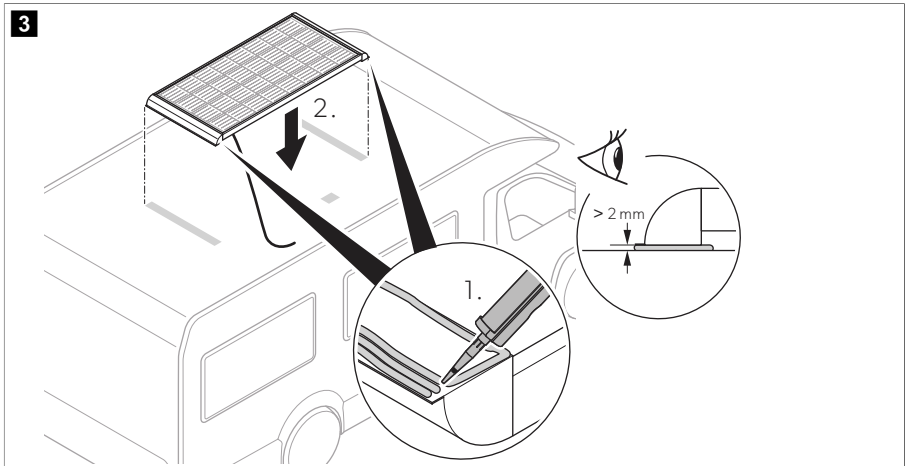
Brug et egnet klæbemiddel, f.eks. Sikaflex®-554. Du må ikke bruge silikone.




VIGTIGT! Fare for beskadigelse

Før du borer huller, skal du kontrollere, at elektriske kabler eller andre dele på køretøjet ikke beskadiges, når der bores, saves eller files.

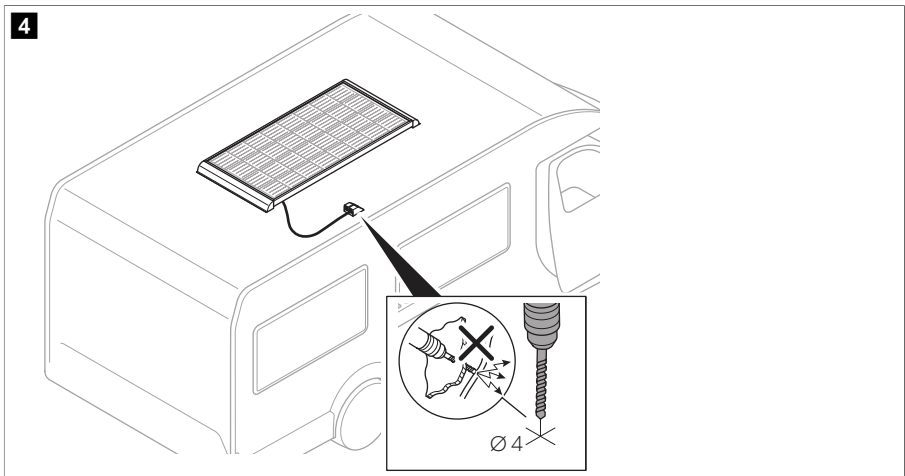
1. Påfør klæbemidlet på tagmonteringsstøtterne i siden, der støtter solpanelet (**1**, fig. **3** på side 133).
2. Anbring solpanelet på den forberedte klæbeflade på køretøjet (**2**, fig. **3** på side 133).



3.  **VIGTIGT! Fare for beskadigelse**
 - Du må ikke trykke for hårdt på solpanelets overflade.
 - Du må ikke trykke på midten af solpanelet.

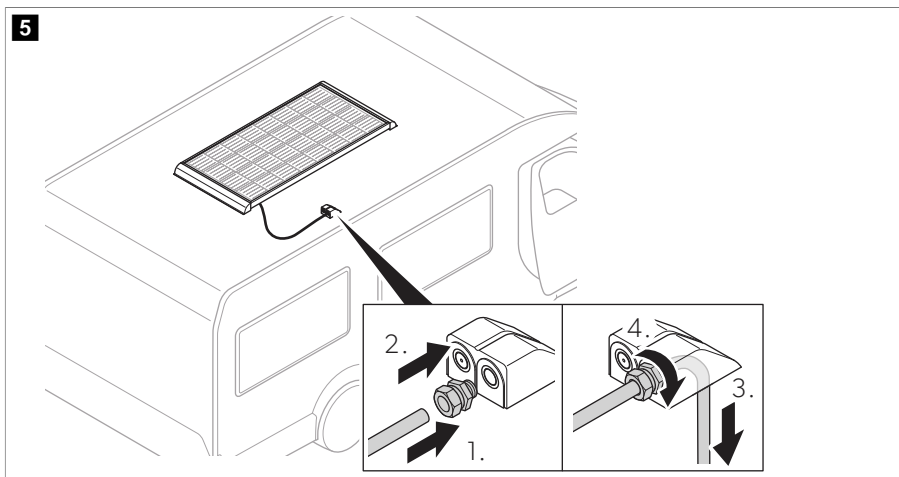
Tryk tagmonteringsstøtterne i siden let mod klæbeoverfladen.

4. Bor et hul i køretøjets overflade til forbindelseskablet.

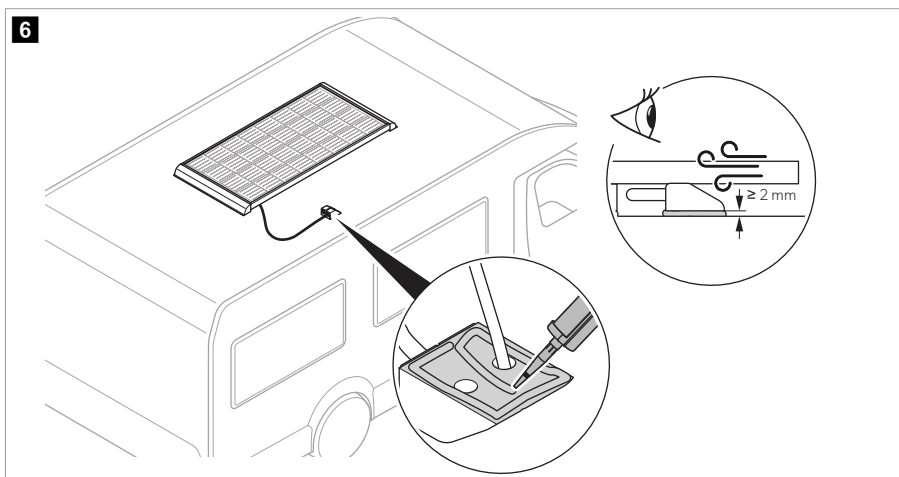


5. Før forbindelseskablet fra samleboxen gennem kabelforskrningen (**1**, fig. **5** på side 134).
6. Før forbindelseskablet fra kabelforskrningen gennem tagkanalen (**2**, fig. **5** på side 134).

7. Før forbindelseskablet gennem det tidligere borede hul og ind i køretøjet (3, fig. 5 på side 134).
8. Fastgør kabelforskrningen på tagkanalen (4, fig. 5 på side 134).



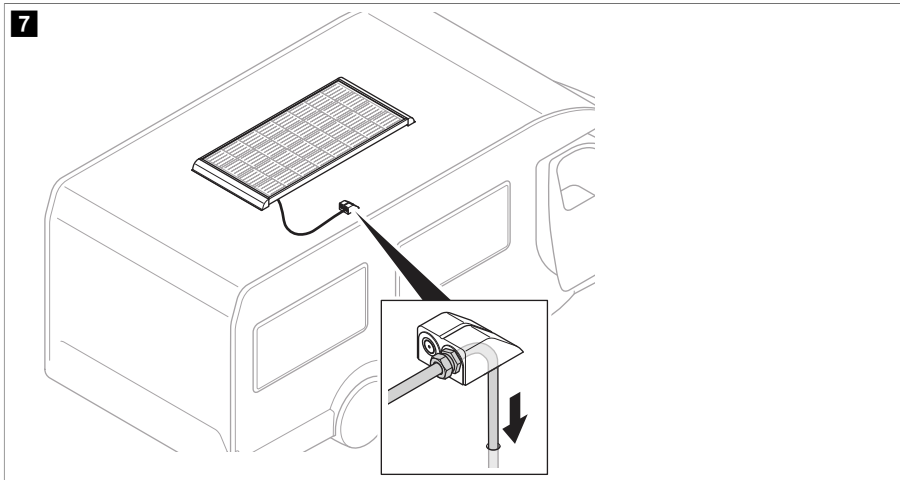
9. Påfør klæbemidlet på bagsiden af tagkanalen.



10. Anbring tagkanalen på den forberedte klæbeflade på køretøjet.



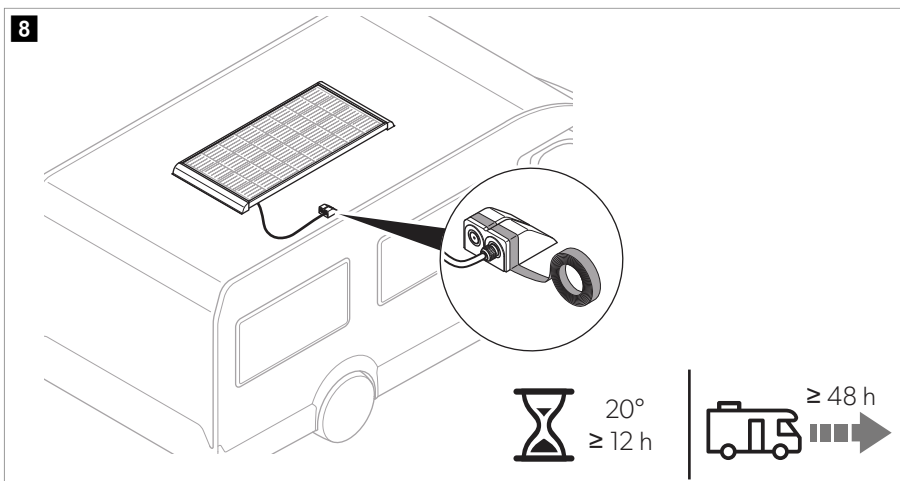
Bemærk Monter tagkanalen i køretøjets køreretning for at undgå belastninger fra vind og regn på kabelforskrningen.



11. Fastgør tagkanalen, f.eks. med klæbebånd, indtil klæbemidlet er helt tørret (efter ca. 12 h) for at sikre, at tagkanalen hviler fast på køretøjets overflade.



Bemærk Vent i mindst 48 h, før køretøjets køres.



Tilslutning af styreenheden til solcelleladning (tilbehør)

Overhold følgende anvisninger, når du tilslutter styreenheden til solcelleladning:

- Tilslut forsyningsbatteriet, før du tilslutter solpanelet.

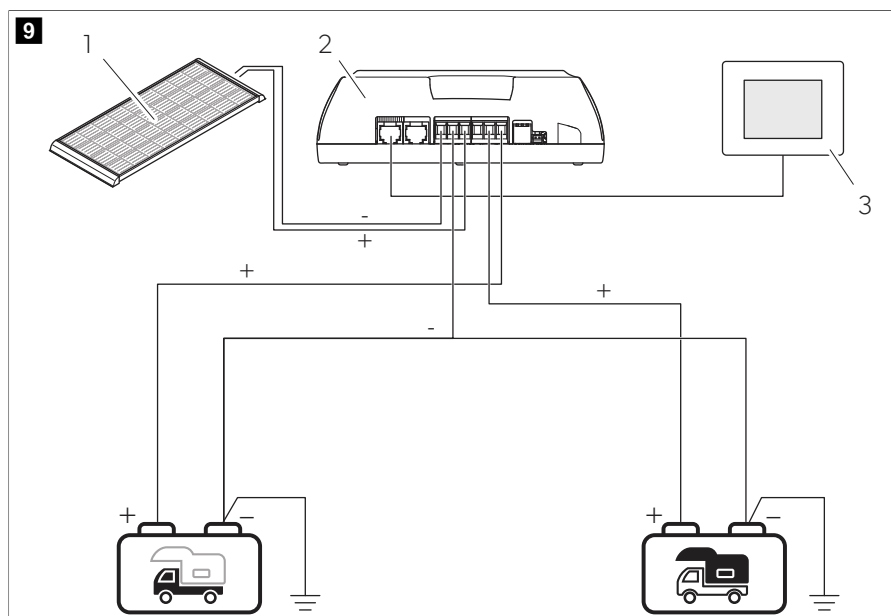
- Tilslut kun flere solpaneler parallelt og op til den nominelle effekt for styreenheden til solcelleladning.
- I tilfælde af to eller flere batterier er det tilladt med en parallel tilslutning, hvis batterierne har samme type, kapacitet og alder. Tilslut batterierne diagonalt.
- Overhold også anvisningerne og sikkerhedsforanstaltningerne til den anvendte styreenhed til solcelleladning.


Relaterede dokumenter:




Du kan finde oplysninger om installationen af styreenheden til solcelleladning (SCE 320, SCE 320B, SCE 360, SCE 360B) online på https://documents.dometic.com/?object_id=87660.

- > Fortsæt som vist for at installere styreenheden til solcelleladning:



Pos.	Beskrivelse
1	Solpanel
2	Styreenhed til solcelleladning (tilbehør)
3	Display DTB01 (tilbehør)
	Forsyningsbatteri

Pos.	Beskrivelse
	Startbatteri

Tilslutning af solpanelet i et system

Alle solpaneler kan kombineres med andre komponenter (f.eks. batterilader), så de udgør et solenergisystem.

Overhold følgende anvisninger, når du tilslutter solpanelet i et system:

- Overhold de anbefalede kabeltværsnit og sikringer.
- Overhold den angivne rækkefølge, når du tilslutter og afbryder for at undgå at beskadige batterierne.
- Tilslut kun flere solpaneler parallelt og op til den nominelle effekt for den anvendte styreenhed til solcelleladning.
- I tilfælde af to eller flere batterier er det tilladt med en parallel tilslutning, hvis batterierne har samme type, kapacitet og alder. Tilslut batterierne diagonalt.
- Følg også anvisningerne og sikkerhedsforanstaltningerne for alle andre komponenter, der anvendes i systemet.

Rækkefølge under tilslutning:

1. Tilslut styreenheden til solcelleladning til batterierne.
2. Tilslut solpanelet til styreenheden til solcelleladning.
3. Tilslut batteriladeren.
4. Tilslut displayet og andre forbrugere (option).

Rækkefølge under afbrydelse:

1. Afbryd displayet og andre forbrugere.
2. Frakobl batteriladeren.
3. Afbryd solpanelet fra styreenheden til solcelleladning.
4. Afbryd styreenheden til solcelleladning fra batterierne.



Relaterede dokumenter:



Du kan finde oplysninger om installationen af styreenheden til solcelleladning (SCE 320, SCE 320B, SCE 360, SCE 360B) online på https://documents.dometic.com/?object_id=87660.



Du kan finde oplysninger om installation af batteriladeren (PSB 12-40, PSB 12-80) online på https://documents.dometic.com/?object_id=87813.

Pos.	Beskrivelse
4	Batterioplader (PSB 12-80, fås som tilbehør)
5	Generator
6	Display (DTB01, fås som tilbehør)
7	Styreenhed til solcelleladning (SCE 360, fås som tilbehør)
	Forsyningsbatteri
	Startbatteri

10 Betjening

Vær opmærksom på følgende med henblik på optimal brug af solcellesystemet:

Solcellesystemet genererer forskellige mængder elektricitet afhængigt af mængden af sollys om dagen. Jo mere sollys, der rammer solcellesystemet, desto mere elektricitet genereres.

Mængden af den genererede elektricitet påvirkes af følgende faktorer:

- Skyet vejr
- Solstråling afhængigt af årstiden
- Variationer i indfaldsvinklen for sollyset
- Skygge på eller tilsmudsning af solcellesystemet

Solcellesystemets ydeevne falder i takt med, at solpanelerne bliver varme. Sørg for tilstrækkelig ventilation, og undgå meget kraftig solstråling.

11 Rengøring og vedligeholdelse



ADVARSEL! Fare for elektrisk stød

Hvis solpanelglasset er øjlagt, er der fare for elektrisk stød eller brand. Disse paneler kan ikke repareres og skal udskiftes med det samme. Kontakt en autoriseret servicerepræsentant.



FORSIGTIG! Fare for kvæstelser

Lad solpanelet køle af, før det rengøres, så du undgår forbrændinger eller skader på solpanelet som følge af de meget høje temperaturforskelle. Rengør solpanelerne tidligt om morgenen, sent om eftermiddagen eller på overskyede dage, når der er lavt sollys, og solpanelerne er koldere.



VIGTIGT! Fare for beskadigelse

- Du må ikke rengøre solpanelet med en højtryksrenser.
- Anvend ikke skarpe eller hårde genstande, skurende rengøringsmidler eller aggressive kemiske rengøringsmidler under rengøringen.

- > Kontrollér regelmæssigt spændingsførende kabler for isoleringsfejl, brud, gnaverbid, forvitring, og om alle tilslutninger er spændte og uden korrosion.

- > Kontrollér regelmæssigt solpanelernes overflade for revner og manglende eller defekte komponenter.
- > Hold solpanelet fri for tilsmudsning og skygge, f.eks. støv og blade, for at opnå en maksimal ydeevne. Skyl solpanelerne med en vandslange. Fjern fastsiddende snavs med en blød og fugtig mikrofiberklud eller svamp.
- > Fjern regelmæssigt ophobet snavs i nærheden af og under solpanelerne.
- > Kontrollér af og til tætningen til tagkanalen for skader.

12 Udbedring af fejl

Fejl	Mulig årsag	Løsningsforslag
Solcellesystemet fungerer ikke (ingen effektudgang).	Isoleringsfejl, brud eller løse forbindelser på de spændingsførende kabler.	<ul style="list-style-type: none"> > Kontrollér spændingsførende kabler med henblik på isoleringsfejl, brud eller løse forbindelser. > Træk sikringen ud af styreenheden til solcelleladning, og kontrollér solpanelspændingen (VoC) på solcelleladeren. > Hvis du ikke kan finde fejlen, så kontakt en autoriseret servicerepræsentant.
	Defekt i styreenhed til solcelleladning.	<ul style="list-style-type: none"> > Udskift styreenheden til solcelleladning.
Solcellesystemet fungerer ikke korrekt (lav effektudgang).	Genstande eller snavs blokerer for lyset.	<ul style="list-style-type: none"> > Kontrollér for hindringer, og sørg for, at der ikke er skygge på solpanelerne. > Flyt køretøjet til et mere egnet sted. > Fjern alt snavs.
	Overophedning i solpanelerne.	<ul style="list-style-type: none"> > Lad solpanelerne køle af. > Flyt køretøjet til et mere egnet sted. > Sørg for tilstrækkelig luftcirkulation omkring solpanelerne.
	Et solpanel i rækken har svigtet.	<ul style="list-style-type: none"> > Træk sikringen ud af styreenheden til solcelleladning, og kontrollér solpanelspændingen (VoC) på styreenheden til solcelleladning. > Kontrollér solpanelerne for mikrorevner. > Kontrollér solpanelet for afskrælninger. > Udskift om nødvendigt solpanelet.

13 Bortskaffelse



Genbrug af produkter med batterier, genopladelige batterier eller lyskilder, der ikke kan udskiftes:

- Hvis produktet indeholder batterier, genopladelige batterier eller lyskilder, der ikke kan udskiftes, skal du ikke fjerne dem før bortskaffelse.
- Hvis du vil bortskaffe produktet endegyldigt, skal du kontakte den nærmeste genbrugsstation eller din faghandel for at få de pågældende forskrifter om bortskaffelse.
- Produktet kan bortskaffes uden gebyr.



Genbrug af emballagemateriale: Bortskaf så vidt muligt emballagen i affaldscontainerne til den pågældende type genbrugsaffald.

14 Garanti

Den lovbestemte garantiperiode gælder. Hvis produktet er defekt, skal du kontakte producentens afdeling i dit land (se dometic.com/dealer) eller din forhandler.

Ved reparation eller krav om garanti skal du medsende følgende bilag:

- en kopi af regningen med købsdato
- en reklamationsgrund eller en fejlbeskrivelse.

Vær opmærksom på, at egne eller uprofessionelle reparationer kan få sikkerhedsmæssige konsekvenser og kan gøre garantien ugyldig.

15 Tekniske data

	Black Solar			
	BS 115WP	BS 165WP	BS 185WP	BS 230WP
Nominel udgangseffekt (Wp)	115	165	185	230
Nominel spænding	12 V ^{nom}	12 V ^{nom}	12 V ^{nom}	12 V ^{nom}
Nominel spænding	18,5 V ^{nom}	17,8 V ^{nom}	19,9 V ^{nom}	22 V ^{nom}
Mærkestrøm	6,2 A	9,3 A	9,3 A	10,5 A
Effektolerance	± 3 %	± 3 %	± 3 %	± 3 %
Kortslutningsstrøm (Isc)	6,6 A	9,8 A	9,8 A	10,9 A
Tomgangsspænding (V _{OC})	22,4 V ^{nom}	21,6 V ^{nom}	24,1 V ^{nom}	27,1 V ^{nom}
Antal celler	33	32	36	160
Celletype	Monokrystallin			
Mål (BxDxH)	1385 mm × 530 mm × 60 mm	1495 mm × 680 mm × 60 mm	1645 mm × 680 mm × 60 mm	1885 mm × 720 mm × 60 mm
Vægt	10 kg	14 kg	15.5 kg	17.5 kg

	SolEnergy		
	PSM 85WP.2	PSM 100WP.2	PSM 100WP-S
Nominel udgangseffekt (Wp)	85	100	100
Nominel spænding	12 V ⁻⁻⁻	12 V ⁻⁻⁻	12 V ⁻⁻⁻
Nominel spænding	18,8 V ⁻⁻⁻	19,6 V ⁻⁻⁻	18,9 V ⁻⁻⁻
Mærkestrøm	4,5 A	5,1 A	5,3 A
Effektolerance	± 3 %	± 3 %	± 3 %
Kortslutningsstrøm (Isc)	4,8 A	5,5 A	5,7 A
Tomgangsspænding (VoC)	22,8 V ⁻⁻⁻	23,7 V ⁻⁻⁻	22,7 V ⁻⁻⁻
Antal celler	36	36	36
Celletype	Monokrystallin		
Mål (BxDxH)	1165 mm × 530 mm × 60 mm	1320 mm × 530 mm × 60 mm	1727 mm × 416 mm × 60 mm
Vægt	9 kg	9.5 kg	10 kg

	SolEnergy		
	PSM 120WP.2	PSM 150WP.2	PSM 175WP.2
Nominel udgangseffekt (Wp)	120	150	175
Nominel spænding	12 V ⁻⁻⁻	12 V ⁻⁻⁻	12 V ⁻⁻⁻
Nominel spænding	19,6 V ⁻⁻⁻	17,2 V ⁻⁻⁻	19,6 V ⁻⁻⁻
Mærkestrøm	6,1 A	8,7 A	9 A
Effektolerance	± 3 %	± 3 %	± 3 %
Kortslutningsstrøm (Isc)	6,5 A	8,7 A	9,6 A
Tomgangsspænding (VoC)	23,8 V ⁻⁻⁻	20,9 V ⁻⁻⁻	23,7 V ⁻⁻⁻
Antal celler	36	32	36
Celletype	Monokrystallin		
Mål (BxDxH)	1520 mm × 530 mm × 60 mm	1475 mm × 676 mm × 60 mm	1625 mm × 676 mm × 60 mm
Vægt	10.5 kg	12.5 kg	14.5 kg